

JE DÉCOUVRE

La vie du Rhône

Le fleuve et ses bateaux

Depuis l'Antiquité, au temps des Grecs et des Romains, le Rhône sert à **transporter des marchandises entre l'Europe du Nord et la Méditerranée**. Pour permettre aux grands bateaux de naviguer, le fleuve a été aménagé en grand canal et **des écluses** ont été construites : il y en a 14 entre Lyon et la mer. Ce sont des sortes **d'ascenseurs pour bateaux** : en baissant ou en montant le niveau de l'eau, ils permettent aux bateaux de franchir les chutes des centrales hydroélectriques. Il y a aussi **des ports** et des quais à différents endroits du Rhône, où l'on peut charger ou décharger les cargaisons.

Le fleuve et son énergie

Grâce à **la force de l'eau du fleuve**, on produit de l'énergie, qui est renouvelable : cela s'appelle **l'hydroélectricité**. Comment ça marche ? On construit **un barrage** (il y en a 19 sur le Rhône) pour retenir l'eau et la conduire vers des turbines (des moteurs) installées dans une centrale (une usine). Ces turbines sont reliées à des machines (des alternateurs) qui fabriquent de l'électricité. Cette électricité est ensuite transportée jusque dans les maisons dans des lignes (fils) électriques, tandis que l'eau utilisée dans les turbines retourne dans le fleuve. Avec les **35 centrales et petites centrales hydroélectriques** installées dans la vallée du Rhône, l'eau du fleuve fournit de **l'électricité propre** à l'équivalent de 5 millions d'habitants par an.

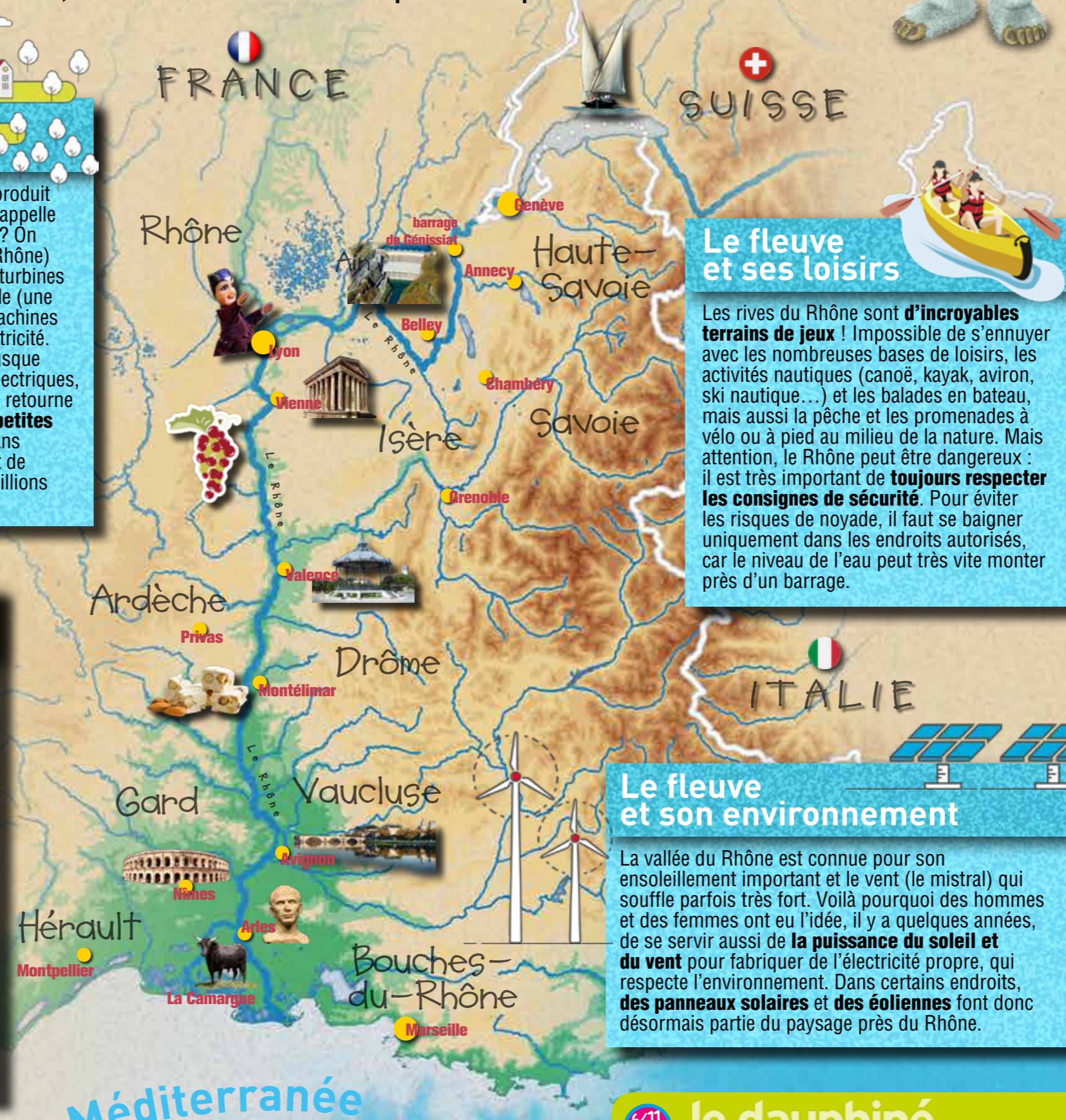
Le fleuve et son histoire

De la Préhistoire à l'Antiquité, en passant par le Moyen Âge, les temps modernes et l'époque contemporaine, il reste des sites archéologiques exceptionnels, des théâtres antiques, des châteaux, des églises, des ponts, des voies ferrées, des villages... De nombreux musées dans la vallée du Rhône racontent la vie autour du plus puissant fleuve français que l'on surnomme aujourd'hui encore **le fleuve roi**. Cette histoire est aussi marquée par **des crues** (des montées de l'eau) qui ont parfois provoqué des inondations catastrophiques.

Le fleuve et ses cultures

Des semences, des fruits, des légumes, des vignes, du riz... De **très nombreuses cultures** fleurissent dans la vallée du Rhône, sur les deux rives (gauche et droite), et toutes ont besoin d'eau pour naître et grandir. Souvent, cette eau vient directement du fleuve. Elle est très précieuse pour les agriculteurs car ils ont la chance de toujours pouvoir disposer des quantités dont ils ont besoin : certains appellent même l'eau du fleuve, **l'or bleu**. Grâce à des systèmes d'irrigation et d'arrosage installés sur les parcelles de terre, ces cultures ne manquent jamais d'eau !

Le Rhône est le troisième fleuve le plus long de France : il prend sa source en Suisse, traverse 11 départements, et se jette dans la mer Méditerranée. Il se passe beaucoup de choses le long de ses 812 kilomètres, dont 545 en France. C'est un espace de vie qui sert à de nombreuses activités !



Le fleuve et ses petites bêtes

De **nombreux animaux** vivent dans le Rhône et au bord du fleuve. Il y a des poissons bien sûr : des passes ont été fabriquées pour leur permettre de franchir certains obstacles comme les barrages. Il y a aussi des castors, des oiseaux, comme le héron cendré ou le martin-pêcheur, des libellules, des abeilles et plein d'autres petites bêtes qui vivent en pleine nature. **Certaines espèces sont protégées** car elles sont menacées de disparition, comme la loutre.

Le fleuve et ses loisirs

Les rives du Rhône sont **d'incroyables terrains de jeux** ! Impossible de s'ennuyer avec les nombreuses bases de loisirs, les activités nautiques (canoë, kayak, aviron, ski nautique...) et les balades en bateau, mais aussi la pêche et les promenades à vélo ou à pied au milieu de la nature. Mais attention, le Rhône peut être dangereux : il est très important de **toujours respecter les consignes de sécurité**. Pour éviter les risques de noyade, il faut se baigner uniquement dans les endroits autorisés, car le niveau de l'eau peut très vite monter près d'un barrage.

Le fleuve et sa véloroute

Sais-tu que l'on peut **longer une grande partie du Rhône à vélo** grâce à **ViaRhôna**, une immense véloroute qui part de Suisse et va jusqu'à la Méditerranée ? Sur ViaRhôna, on peut aussi se promener à pied ou à roller en ayant toujours un œil sur le fleuve : au fil de l'eau, on découvre de merveilleux paysages et des espaces naturels préservés. Beaucoup de personnes, seules, en famille ou entre copains, empruntent **cette piste cyclable géante** pour quelques heures, une journée ou même plusieurs jours de vacances. Pratique pour descendre voir la mer à vélo !

Le fleuve et son environnement

La vallée du Rhône est connue pour son ensoleillement important et le vent (le mistral) qui souffle parfois très fort. Voilà pourquoi des hommes et des femmes ont eu l'idée, il y a quelques années, de se servir aussi de **la puissance du soleil et du vent** pour fabriquer de l'électricité propre, qui respecte l'environnement. Dans certains endroits, **des panneaux solaires** et **des éoliennes** font donc désormais partie du paysage près du Rhône.

En partenariat avec



Pour découvrir le Rhône, bien connaître les consignes de sécurité et jouer avec les espèces protégées, rends-toi vite sur le site de Louloute la loutre : www.cnr-louloutelaloutre.fr

